

費用と職員体制

年度	利用者数 (人) (必須) A	ピアノ利用者 数(人) (創造館、交流Cのみ)	総歳出決算額 (円) (正職人件費除く) (任意)	うち管理に関する経費 (円) (委託を含め、人件費除く) (必須) B		うち臨時、会計年度人件費 (委託、正職を除く) (必須)	町費職員体制 (必須)	歳入決算額 (円) (任意)	うち施設に関する収入 (必須) C		うちピアノ利用料 (円) (創造館、交流Cのみ)	施設に関する収入に含まれる項目 (必須)	備考	単位経費 (円) (B-C) / A
				うち管理に関する経費 (円) (委託を含め、人件費除く) (必須) B	管理に関する経費に含まれる科目 (必須)				うち施設に関する収入 (必須) C	うちピアノ利用料 (円) (創造館、交流Cのみ)				
H28	13,059	1,458	6,701,396	4,273,367	消耗品 電気料 上下水道 灯油・重油・ガス	2,328,029	臨職1 委託1 (夜間・休日)	863,900	863,900	109,000	施設使用料	ピアノ利用料1000円/時 ピアノ使用関連収入 (ピアノ、可動席、照明、ホール使用料) 300,550円	261	
H29	14,644	1,621	5,543,300	4,945,965	施設修繕料 電話料 ピアノ調律・調整 自動ドア保守管理 昇降機保守管理	175,126	正職1 委託1 (夜間・休日) 臨職1 (行事補助)	939,340	939,340	102,000		修繕：案内看板修繕114千円、観覧席部品交換200千円他 ピアノ使用関連収入 (ピアノ、可動席、照明、ホール使用料) 285,075円	274	
H30	18,593	2,549	5,322,423	4,905,978	火災報知器保守管理 ロビー大窓清掃委託	277,714	正職1 委託1 (夜間・休日) 臨職1 (行事補助)	930,385	930,385	125,000		ピアノ使用関連収入 (ピアノ、可動席、照明、ホール使用料) 387,100円	214	
H31/R1	15,482	1,857	5,215,957	4,781,818	可動席点検委託 舞台吊物設備点検 玄関マットリース テレビ受信料	353,472	正職1 委託1 (夜間・休日) 臨職1 (行事補助)	905,160	905,160	107,000		修繕：自動ドア部品交換330千円他 ピアノ使用関連収入 (ピアノ、可動席、照明、ホール使用料) 296,000円	250	
R2	4,739	794	4,799,896	4,759,611	施設管理委託料 (シルバー) 備品購入費	0	正職1 委託1 (夜間・休日)	462,500	462,500	73,000		修繕：ホール床塗装179千円、自動ドア部品交換271千円、非常灯取替226千円他 ピアノ使用関連収入 (ピアノ、可動席、照明、ホール使用料) 197,100円	907	
R3見込み	5,093	1,013	4,329,193	4,293,343		0	正職1 委託1 (夜間・休日)	587,946	587,946	138,500		修繕：エレベーターバッテリー交換108千円、非常放送設備取替1281千円 (R4繰越) 他 ピアノ使用関連収入 (ピアノ、可動席、照明、ホール使用料) 316,950円	728	

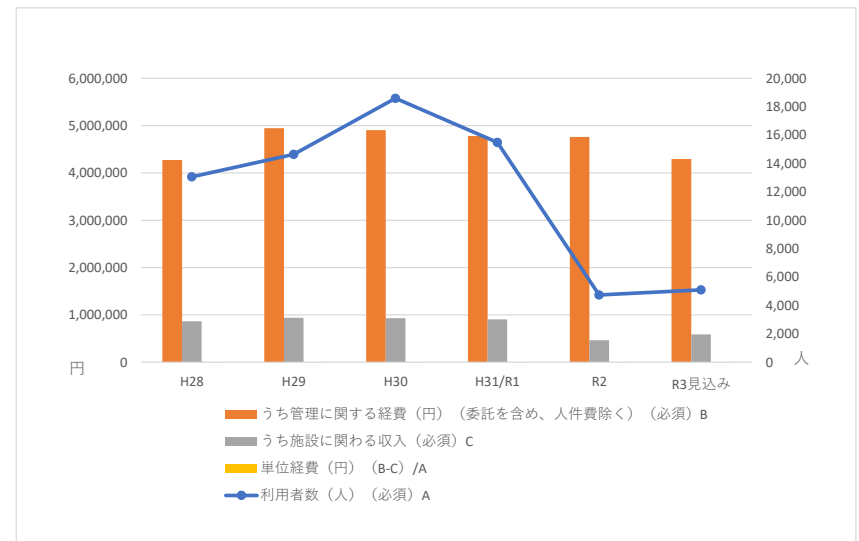
※額を積み上げる際はセル内に合計額を記入するのではなくできるだけ「=1200+50000…」のように数式を残しておいてください。

※金額等は池田町の目線で書いてください。入館料があっても指定管理者の収入になる場合は積み上げの対象外となります。

年表

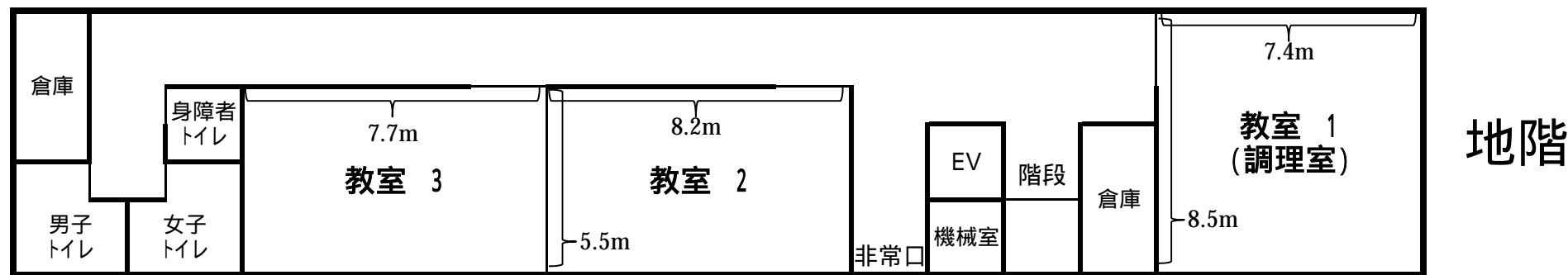
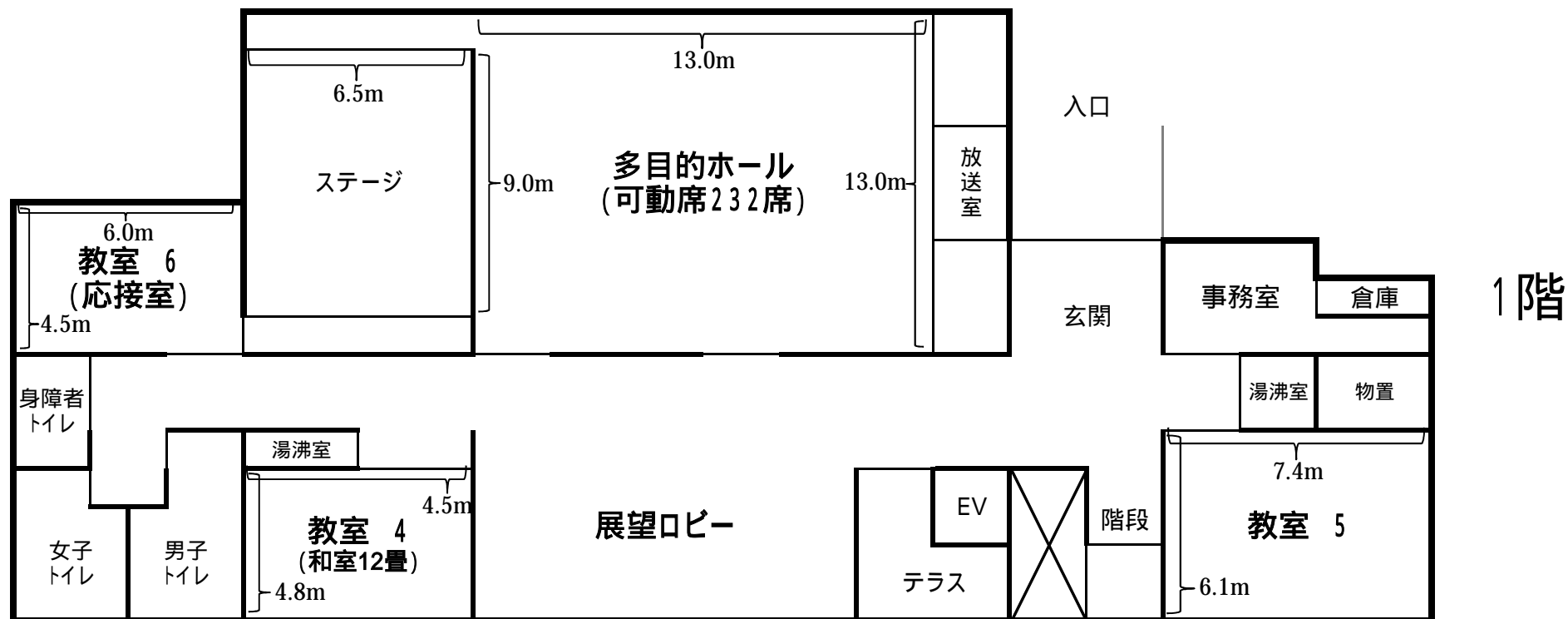
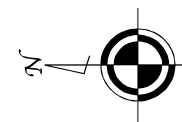
施設の課題、今後の見通し等

年	できごと	課題
平成10	H10.12.23建物完成	建築から20年以上経過しており、更新及び修繕の必要な箇所が発生している。
平成11	H11.1.15供用開始	
平成12	H12.12ピアノ購入	今後の見通し
令和元年	コロナによる臨時休館 28日	設備の維持管理のための計画的かつ定期的なメンテナンスが必要。
令和2年	コロナによる臨時休館 55日	照明器具LED化、空調設備入替、ピアノメンテナンス等
令和3年	コロナによる臨時休館 76日	

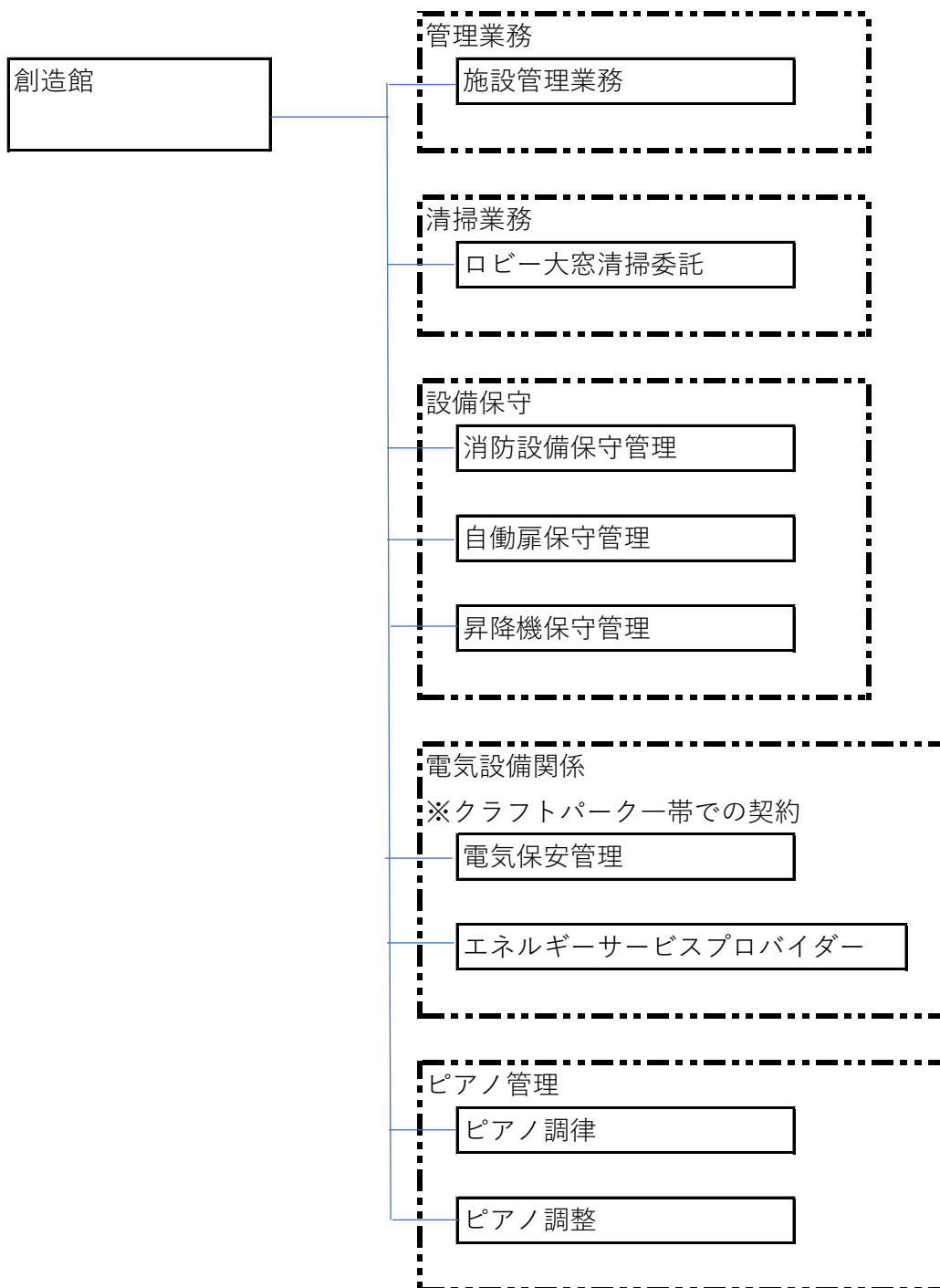


添付資料 見取り図 (場所によって管理形態が異なる場合等はその範囲等を記入) 施設管理関連組織の相関図 (お金の流れ等)

# 池田町創造館平面図



# 創造館 施設管理関連図



費用と職員体制

年度	利用者数 (人) (必須) A	ピアノ利用者数 (人) (創造館、交流Cのみ)	総歳出決算額 (円) (正職人件費除く) (任意)	うち管理に関する経費 (円) (委託を含め、人件費除く) (必須) B	管理に関する経費に含まれる科目 (必須)	うち臨時、会計年度人件費 (委託、正職を除く) (必須)	町費職員体制 (必須)	歳入決算額 (円) (任意)	うち施設に関わる収入 (必須) C	うちピアノ利用料 (円) (創造館、交流Cのみ)	施設に関わる収入に含まれる項目 (必須)	備考	単位経費 (円) (B-C) / A
H28	-				消耗品 印刷製本費 電気料 上下水道						施設使用料 設備器具使用料 冷暖房使用料		#VALUE!
H29	-				施設修繕料 電話料 デマンド監視手数料 電気保安管理手数料						印刷料		#VALUE!
H30	-				エネルギーサービスプロバイダー委託料 施設管理委託料 (シルバー)								#VALUE!
H31/R1	61,213	545	9,032,219	5,991,353	自動扉保守管理委託料 空調機器保守管理委託料 消防設備保守管理委託料	6,157,208	会年4 (かえで1、図書館3+代替職員) 委託2 (かえで夜間・休日管理1、清掃1)	597,551	597,551	5,800		・R元年9月以降分 ・清掃は半日勤務 (時給) ・ピアノ利用料 200円/時	88
R2	70,750	140	10,106,301	10,098,701	テレビ受信料 マットモップ等リース料 事務機器リース料	10,362,308	会年4 (かえで1、図書館3+代替職員) 委託3 (かえで夜間・休日管理1、清掃1)	760,985	760,985	7,000		・利用：かえで夜間・休日管理は1名 体制交代勤務 (時給) ・清掃は半日勤務 (時給)	132
R3見込み	69,763	175	9,161,042	9,161,042		11,027,153	会年4 (かえで1、図書館3+代替職員) 委託3 (かえで夜間・休日管理2、清掃1)	803,624	803,624	8,000		・かえで夜間・休日管理は1名 体制交代勤務 (時給) ・清掃は半日勤務 (時給)	120

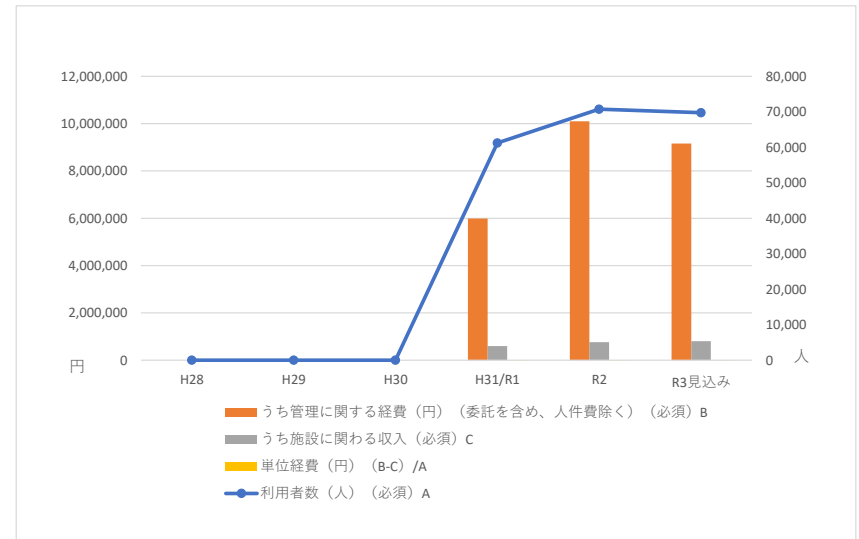
※額を積み上げる際はセル内に合計額を記入するのではなくできるだけ「=1200+50000…」のように数式を残しておいてください。

※金額等は池田町の目線で書いてください。入館料があっても指定管理者の収入になる場合は積み上げの対象外となります。

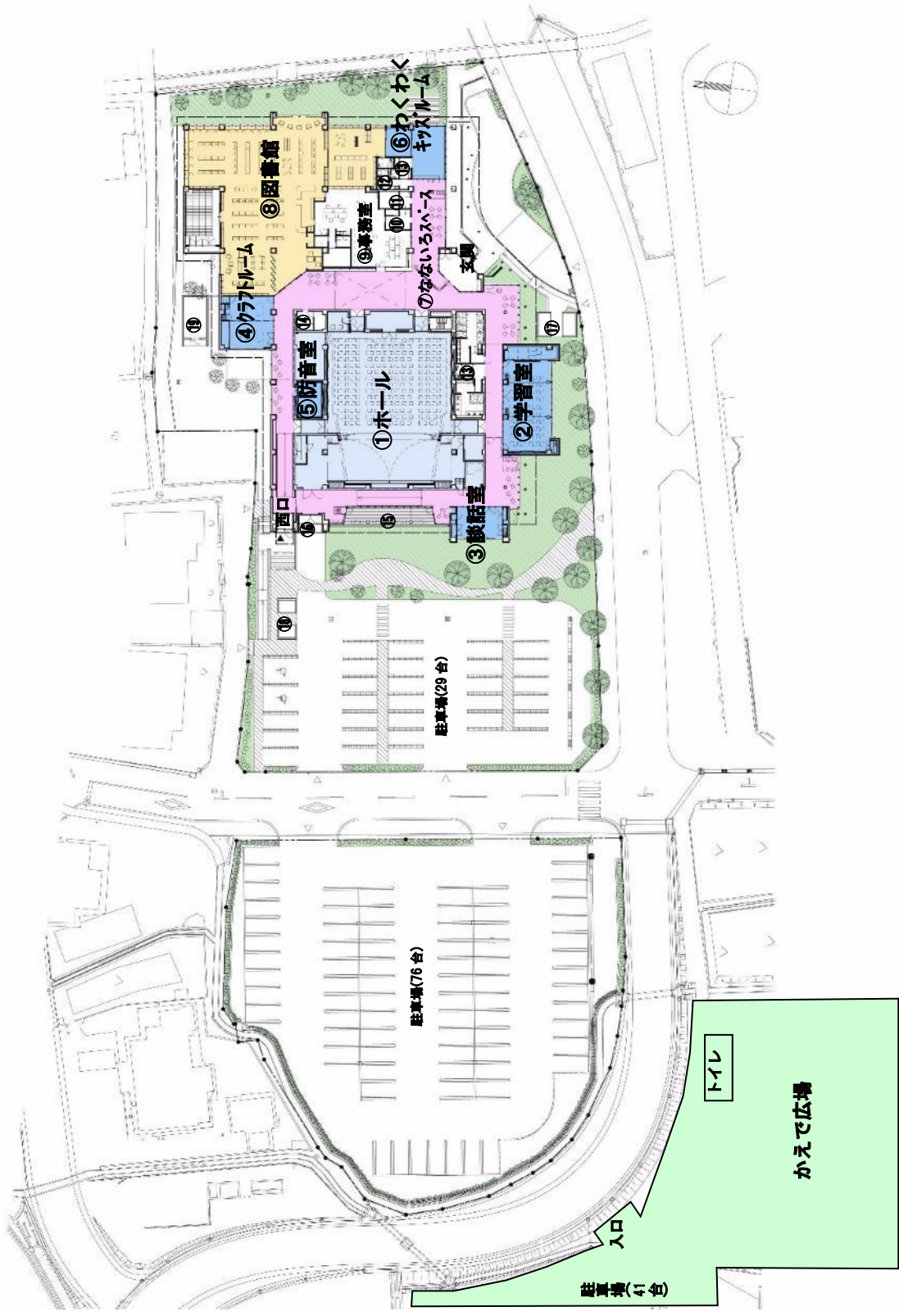
年表

年	できごと	課題
平成28年	ピアノ寄贈 (匿名希望)	・ホール備品 (舞台演出機能等) については、予算の都合により未整備となっている。 ・かえで広場遊具については現在検討中。 ・新型コロナウイルス対策による臨時休館のため、利用者数が減少した。 今後の見通し ・外部塗装：10年毎目安 ・外部シーリング：5年毎目安
令和元年	7/1竣工、9/1かえで開館、10/25図書館開館	
令和元年	コロナによる臨時休館 かえで28日、図書館14日	
令和2年	コロナによる臨時休館 かえで67日、図書館4日	
令和3年	コロナによる臨時休館 かえで89日、図書館73日	

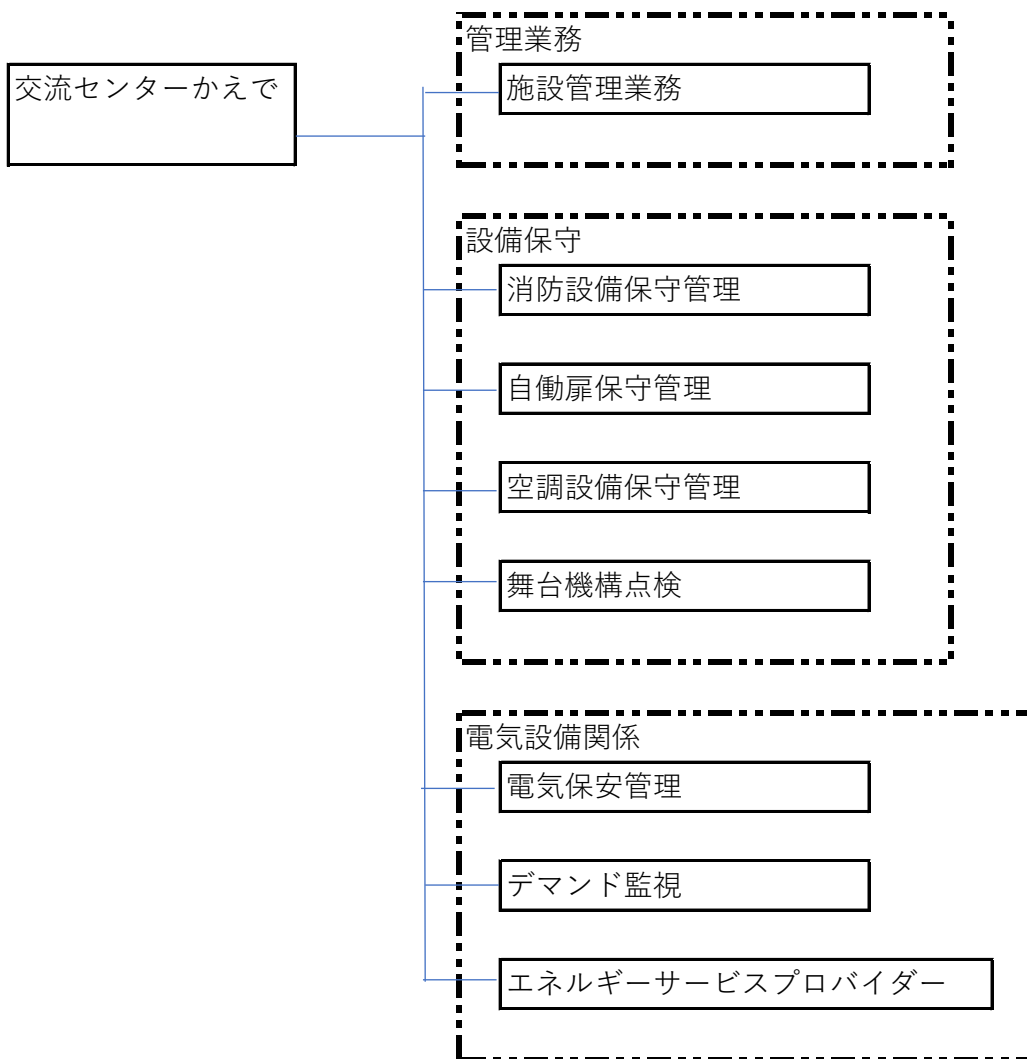
施設の課題、今後の見通し等



添付資料 見取り図 (場所によって管理形態が異なる場合等はその範囲等を記入) 施設管理関連組織の相関図 (お金の流れ等)



# 交流センターかえで 施設管理関連図



費用と職員体制

年度	利用者数 (人) (必須) A	ピアノ利用者 数(人) (創造館、交流Cのみ)	総歳出決算額(円) (正職人件費除く) (任意)	うち管理に関する経費(円) (委託を含め、人件費除く) (必須) B	管理に関する経費に含まれる科目(必須)	うち臨時、会計年度人件費(委託、正職を除く) (必須)	町費職員体制(必須)	歳入決算額(円) (任意)	うち施設に関わる収入(必須) C	うちピアノ利用料(円) (創造館、交流Cのみ)	施設に関わる収入に含まれる項目(必須)	備考	単位経費(円) (B-C)/A
					電気料 上下水道 灯油重油ガス代 施設修繕料								#DIV/0!
					庭木手入れ剪定委託料 火災報知器保守管理委託料								#DIV/0!
					自動ドア保守管理委託料 遺跡管理委託料(岡麓分を除く)								#DIV/0!
H31/R1	0			1,673,242		11,194,905	正職6 臨時7(事務4 文化財3)		0			文化財資料館の施設管理は文化財担当職員(会計年度任用職員)が対応している	#DIV/0!
R2	228 (文化財資料館)			1,506,736		11,512,824	正職6 会年7(事務4 文化財3)		0				#VALUE!
R3見込み	372 (文化財資料館)			1,109,127		9,743,568	正職5 会年6(事務3 文化財3)		0				#VALUE!

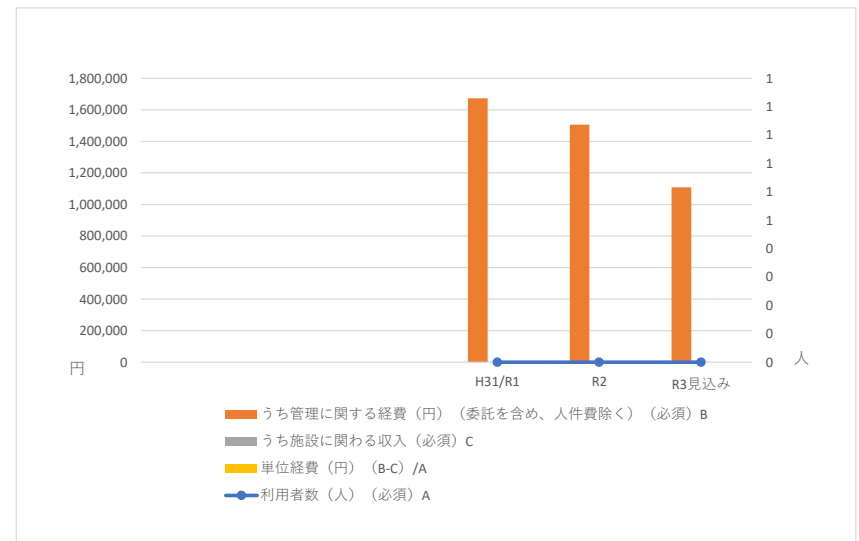
※額を積み上げる際はセル内に合計額を記入するのではなくできるだけ「=1200+50000…」のように数式を残しておいてください。

※金額等は池田町の目線で書いてください。入館料があっても指定管理者の収入になる場合は積み上げの対象外となります。

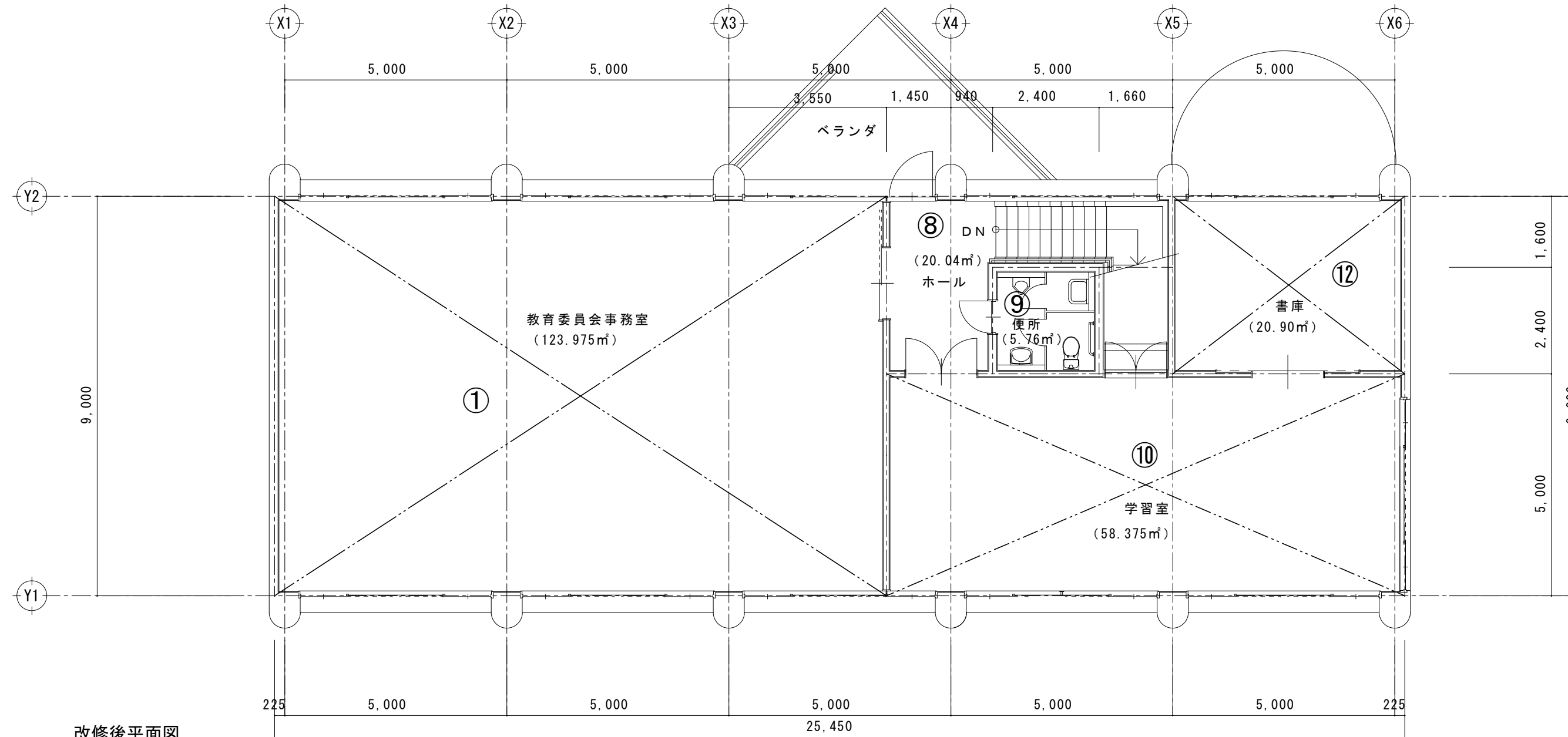
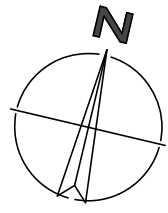
年表

施設の課題、今後の見通し等

年	できごと
令和元年	旧町図書館に文化財資料館を整備及び教育委員会事務局を移転
令和2年	7月1日文化財資料館開館

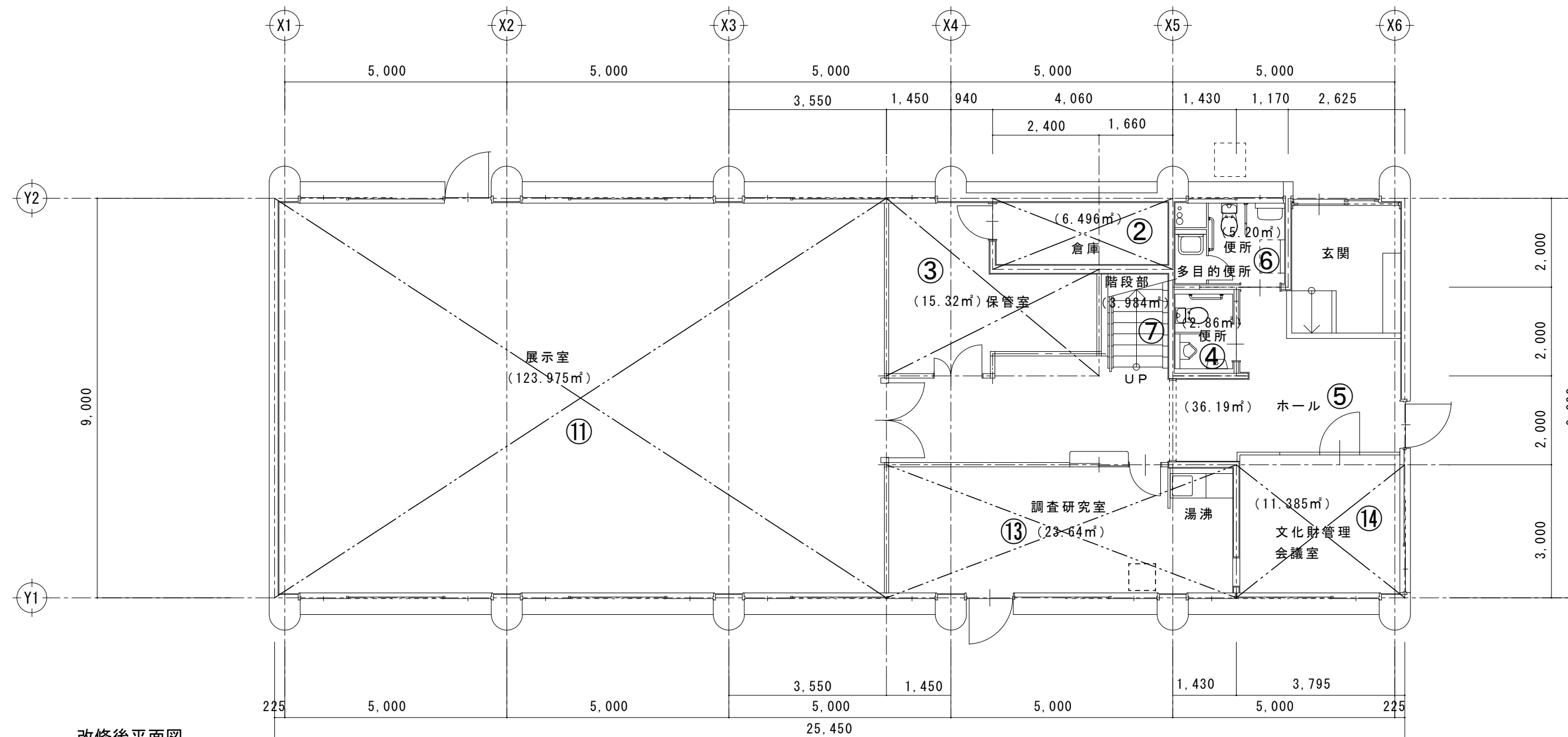


添付資料 見取り図(場所によって管理形態が異なる場合等はその範囲等を記入) 施設管理関連組織の相関図(お金の流れ等)



改修後平面図

2F 部屋別求積図



改修後平面図

1F 部屋別求積図

用途区分別面積表

	階数	記号	面積	室名
教育委員会部分	2	①	(123.975㎡)	教育委員会事務室
	計		123.975/458.1=27.06%	
共有部分	1	④	(2.86㎡)	便所
	1	⑤	(36.19㎡)	玄関・ホール
	1	⑥	(5.20㎡)	便所 多目的便所
	1	⑦	(3.984㎡)	階段部
	2	⑧	(20.04㎡)	階段・ホール
	2	⑨	(5.76㎡)	便所
計		74.034/458.1=16.16%		
文化財管理部分	1	②	(6.496㎡)	倉庫
	1	③	(15.32㎡)	保管室
	2	⑩	(58.375㎡)	学習室
	1	⑪	(123.975㎡)	展示室
	2	⑫	(20.90㎡)	書庫
	1	⑬	(23.64㎡)	調査研究室
	1	⑭	(11.385㎡)	文化財管理会議室
計		260.091/458.1=56.78%		

竣工図

日付 R2.2	名称 文化財管理施設 ・教育委員会事務室改修工事	図名 用途区分別面積表 改修後平面図	縮尺 A2 S=1:100 A3 S=1:150
(有) 志ちや設計 小林 秀徳		製図	図番 A - 08
(北安) E第1Y071号		1級建築士 第235848号	



費用と職員体制

年度	利用者数 (人) (必須) A	ピアノ利用者 数(人) (創 造館、交流C のみ)	総歳出決算額(円) (正 職人件費除く) (任意)	うち管理に関する経 費(円) (委託を含 め、人件費除く) (必須) B	管理に関する経費に含まれ る科目(必須)	うち臨時、会計年度 人件費(委託、正職 を除く) (必須)	町費職員体制(必須)	歳入決算額(円) (任意)	うち施設に関わ る収入(必須) C	うちピアノ利用 料(円) (創 造館、交流Cのみ)	施設に関わる収 入に含まれる項 目(必須)	備考	単位経費 (円) (B- C) / A
H29	692		434,167	148,528			正職0 会年(事務) 委託0(夜間管理)	0	0				215
H30	560		285,177	21,849			正職0 会年(事務) 委託0(夜間管理)	0	0				39
H31/R1	418		694,723	487,845			正職0 会年(事務) 委託0(夜間管理)	0	0				1,167
R2	266		831,640	534,514			正職0 会年(事務) 委託0(夜間管理)	0	0				2,009
R3見込み	313		732,540	629,463			正職0 会年(事務) 委託0(夜間管理)	0	0				2,011

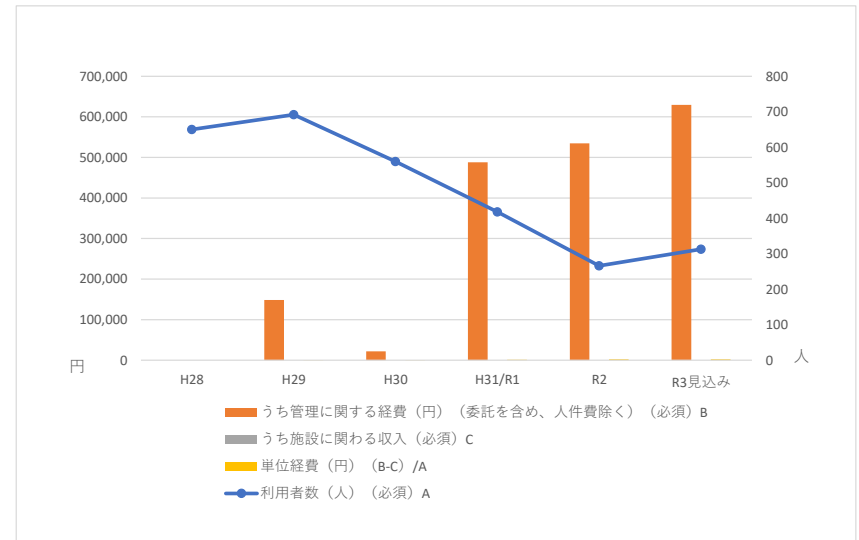
※額を積み上げる際はセル内に合計額を記入するのではなくできるだけ「=1200+50000…」のように数式を残しておいてください。

※金額等は池田町の目線で書いてください。入館料があっても指定管理者の収入になる場合は積み上げの対象外となります。

年表

施設の課題、今後の見通し等

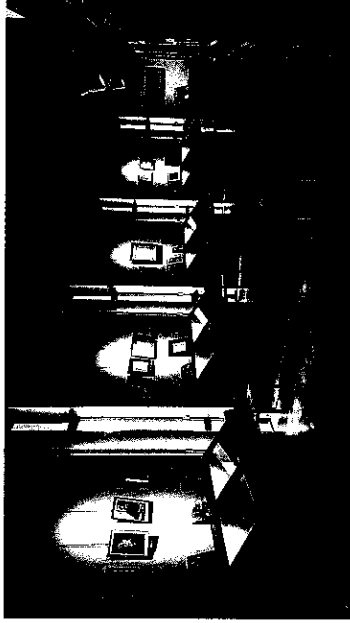
年	できごと
昭和57年	開館
平成26年	内装、照明修復工事



添付資料 見取り図 (場所によって管理形態が異なる場合等はその範囲等を記入) 施設管理関連組織の相関図 (お金の流れ等)

■浅原六朗略年譜

- 明治 28年(1895) 2月22日池田町一丁目、酒造業「飯田屋」の四男として生まれる。父慈朗、母たき。
- 明治 33年(1900) 5歳 父が事業に失敗、家の没落により一家上京。六朗のみ旧八坂村丸山徳弥氏(叔母の家)に引き取られる。
- 明治 41年(1908) 13歳 福島県平町で牧師をしていた父の許に移り米シモンズスクールに入学。
- 大正 5年(1916) 21歳 早稲田大学文学部英文学科に入学。
- 大正 7年(1918) 23歳 英文学科3年在学中、雑誌「大観」に小説「烏籠」を処女作として発表。
- 大正 8年(1919) 24歳 早稲田大学文学部英文学科卒業。実業之日本社へ入社「少女の友」の主筆となる。深井貞子と結婚。牧野信一らと同人誌「十三人」を創刊。童謡「てるてる坊主」を作詞。
- 大正 10年(1921) 26歳 童謡「てるてる坊主」を雑誌「少女の友」に「鏡村」のペンネームで発表。
- 大正 14年(1925) 30歳 中村武羅夫が発刊した「不同調」同人となる。
- 昭和 2年(1927) 32歳 小説「ある自殺階級者」を雑誌「新潮」に発表、出世作となる。
- 昭和 3年(1928) 33歳 実業之日本社を退社。作家活動に入る。
- 昭和 8年(1933) 38歳 小説「混血児ジョージ」を発表。
- 昭和 9年(1934) 39歳 日本大学芸術科の教鞭をとる。
- 昭和 19年(1944) 49歳 戦争を倦み筆を折ることを決意。中央林間に疎開。
- 昭和 22年(1947) 52歳 3月8日養貞子急逝。「金色の柩車」発表。12月22日賀川豊彦の妹約で共立女子大助教授大倉かつと再婚。
- 昭和 31年(1956) 61歳 「森脇文庫」から「名作への招待(全8巻)」を、河出書房から「世界名作物語」(雑誌婦人生活へ約7年間連載したものをもとめ)を発刊。
- 昭和 32年(1957) 62歳 「現代日本文学全集」(筑摩書房刊)に「混血児ジョージ」載る。
- 昭和 36年(1961) 66歳 松本市城山公園に「てるてる坊主」の歌碑建立。発起人は下中弥三郎(平凡社社長)、西条八十(詩人)、増田義彦(実業之日本社社長)、山本茂美(作家)の各氏。
- 昭和 37年(1962) 67歳 池田町「向陽会」により、童謡碑建立が具体化する。
- 昭和 38年(1963) 68歳 池田町下渡田祖先の墓地に「浅原家祖先の墓」の墓碑建立。同年9月22日、池田町八幡神社境内において童謡碑「てるてる坊主」の除幕式が行われる。
- 昭和 39年(1964) 69歳 句集「紅鱗辭」発刊。同年3月池田小學校々歌作詞。
- 昭和 43年(1968) 73歳 冬樹社より「世界名作選集(全6巻)」発刊。女子聖学院短大教授に就任。帝京大学文学部教授に就任。
- 昭和 47年(1972) 77歳 第二句集「欣求鈔」発刊。
- 昭和 52年(1977) 82歳 10月22日脳血栓のため軽井沢町立病院で急逝。
- 昭和 57年(1982) 3月27日 浅原六朗文学記念館竣工。同年6月1日開館。

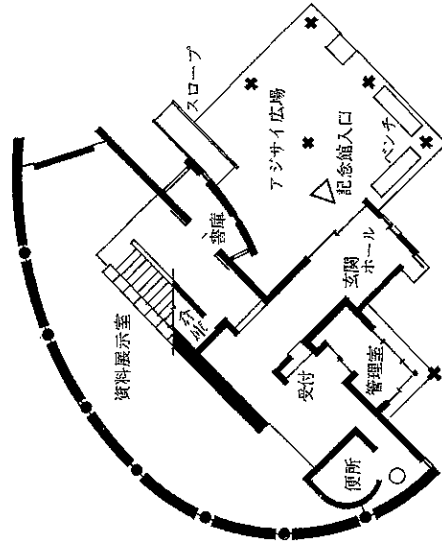


主な展示資料と建物の特色

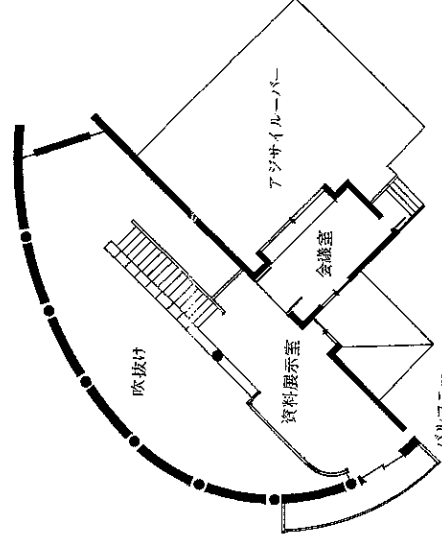
浅原六朗の蔵書、ノートに書かれた青春日記、交友のあった作家たちの書簡及び写真、人間俳句集、自筆の書、色紙、執筆に愛用した筆記用具類、てるてる坊主童謡碑建設に関する資料、父慈朗の出版した諸本その他。

当館は、童謡「てるてる坊主」の詩情を表現したものであり、からかさをつらぎを形どった屋根は記念館全体を空間的に一つのまとまりとして描いている。天窓からは、あたかも「てるてる坊主」に託した願いがかなったように、雨あがりの雲間から確かな希望の光が館内にふりそそぐ。ギャラリ―は、ゆったりした赤壁の階段と共に天窓からこぼれる光に浮きぼりにされ、まるで母胎に帰ったようなあたたかさややすらぎを感じる。人々はルーバーから漏れる心地よい光を求め、エントランスホールのあじさい広場に集う。そこには六朗が私たちに歓迎しているかのよう、あじさいの花がやさしく咲き微笑んでいる。アルプスの雄姿と田園のやすらぎの中に融合する記念館の姿に、六朗の故郷への郷愁がうかがえる。

一階平面図



二階平面図



てるてる坊主

浅原鏡村 作詞  
中山晋平 作曲

J. 69

費用と職員体制

年度	利用者数 (人) (必 須) A	ピアノ利用者 数(人) (創 造館、交流C のみ)	総歳出決算額(円) (正 職人件費除く) (任意)	うち管理に関する経 費(円) (委託を含 め、人件費除く) (必須) B	管理に関する経費に含まれ る科目(必須)	うち臨時、会計年度 人件費(委託、正職 を除く) (必須)	町費職員体制(必須)	歳入決算額(円) (任意)	うち施設に関わ る収入(必須) C	うちピアノ利用 料(円) (創造 館、交流Cのみ)	施設に関わる収 入に含まれる項 目(必須)	備考	単位経費 (円) (B- C) / A
29	0		107,032		0	正職5 臨時5(事務3 文化財2)		0			#DIV/0!		
30	0		38,020		0	正職5 臨時6(事務4 文化財2)		0			#DIV/0!		
H31/R1	0		81,064		0	正職6 臨時7(事務4 文化財3)		0			#DIV/0!		
R2	0		16,960		0	正職6 会年7(事務4 文化財3)		0			#DIV/0!		
R3見込み	0		5,000		0	正職5 会年6(事務3 文化財 3)		0			#DIV/0!		

※額を積み上げる際はセル内に合計額を記入するのではなくできるだけ「=1200+50000…」のように数式を残しておいてください。

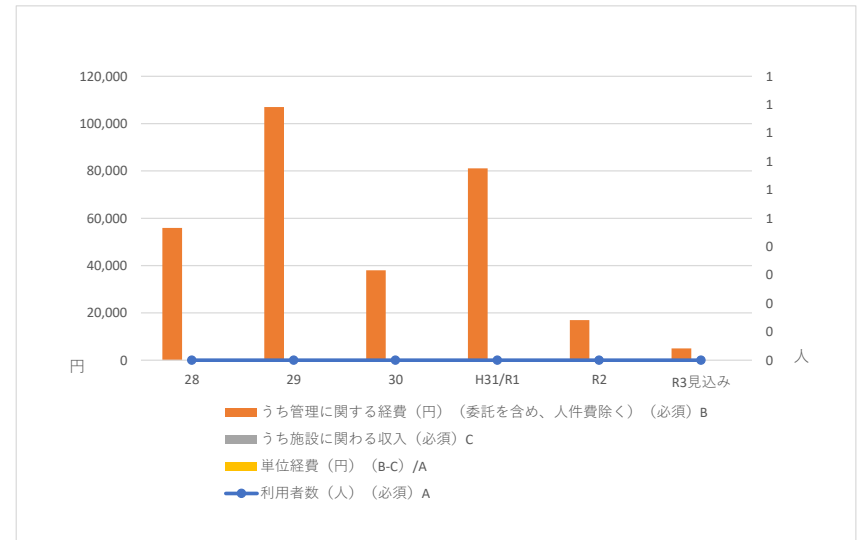
※金額等は池田町の目線で書いてください。入館料があっても指定管理者の収入になる場合は積み上げの対象外となります。

年表

施設の課題、今後の見通し等

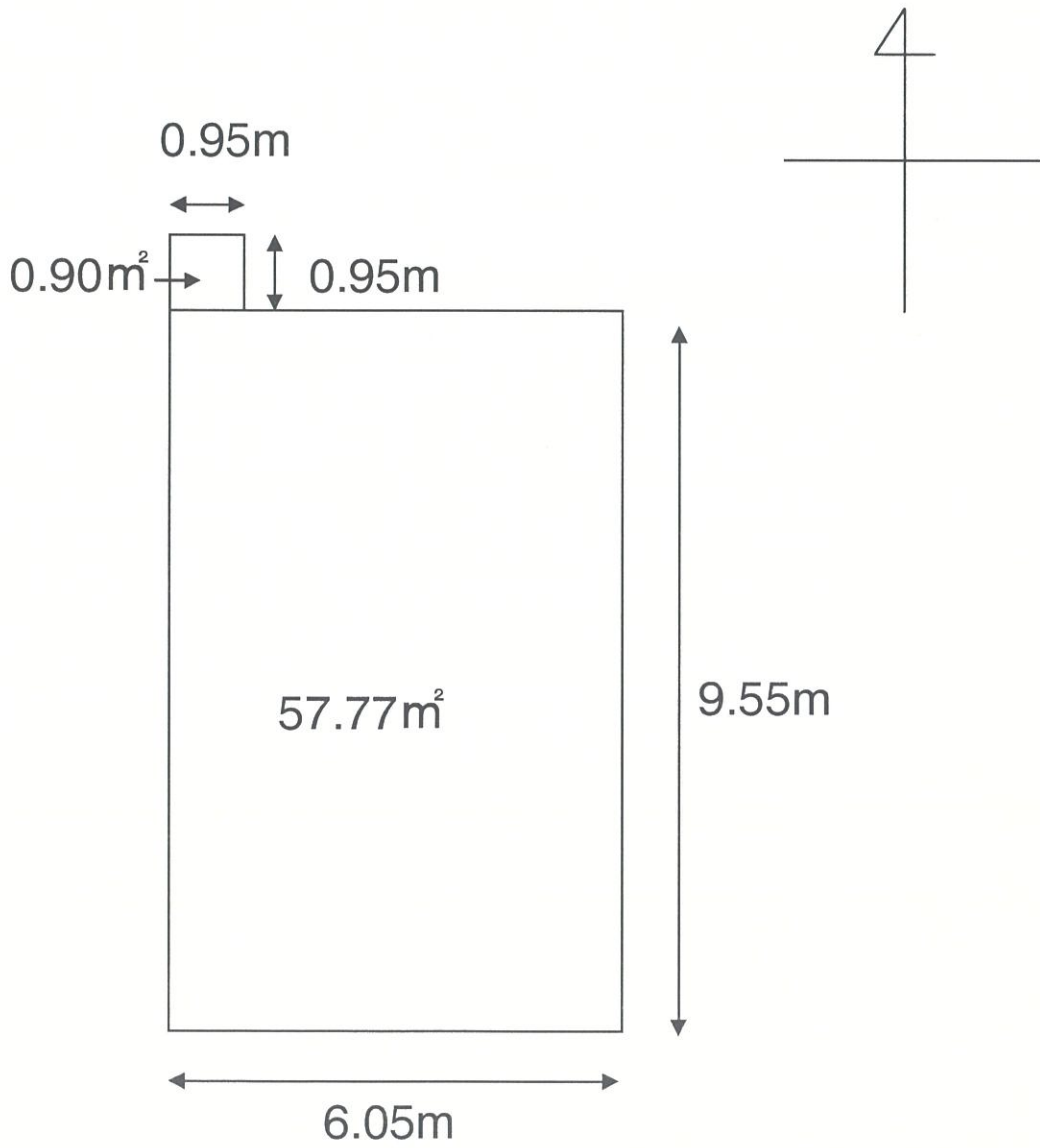
年	できごと
平成16年	町指定文化財に指定

岡麓終焉の家は、歌人・岡麓が昭和20年に戦時疎開し26年に没するまで住んでいた家屋で、没後、岡麓遺墨保存会が管理し、町へ寄付したものの。建設年は不明。周辺の家屋土地を含めた活用方法が課題。



添付資料 見取り図(場所によって管理形態が異なる場合等はその範囲等を記入) 施設管理関連組織の相関図(お金の流れ等)

# 岡麓終焉の家見取り図



木造平屋建て 合計58.67m<sup>2</sup>



費用と職員体制

年度	利用者数 (人) (必須) A	ピアノ利用者 数(人) (創造館、交流C のみ)	総歳出決算額 (円) (正 職人件費除く) (任意)	うち管理に関する経費 (円) (委託を含め、 人件費除く) (必須) B	管理に関する経費に含まれ る科目 (必須)	うち臨時、会計年度 人件費 (委託、正職 を除く) (必須)	町費職員体制 (必須)	歳入決算額 (円) (任意)	うち施設に関わ る収入 (必須) C	うちピアノ利用 料 (円) (創造 館、交流Cのみ)	施設に関する収 入に含まれる項 目 (必須)	備考	単位経費 (円) (B- C) / A
H29	0	0	0	0		0		0	0	0		#DIV/0!	
H30	0	0	0	0		0		0	0	0	池田町商工会：金の鈴会館特別会計 水道光熱費338,747円+通信費233,929 円+消耗品費29,791円=648,917円	#DIV/0!	
H31/R1	0	0	0	0		0		0	0	0	池田町商工会：金の鈴会館特別会計 水道光熱費345,012円+通信費229,724 円+消耗品費30,000円=644,736円	#DIV/0!	
R2	0	0	0	0		0		0	0	0	池田町商工会：金の鈴会館特別会計 水道光熱費307,267円+通信費249,999 円+消耗品費28,304円=585,570円	#DIV/0!	
R3見込み	0	0	0	0		0		0	0	0		#DIV/0!	

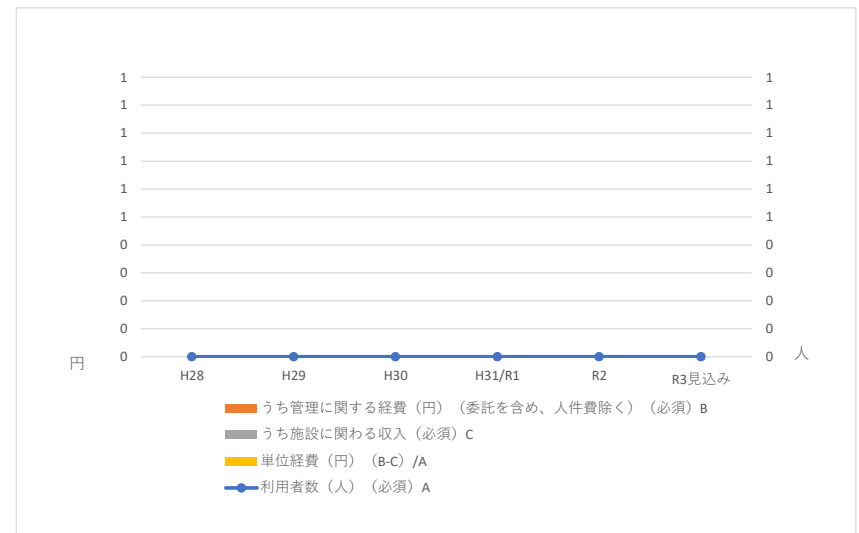
※額を積み上げる際はセル内に合計額を記入するのではなくできるだけ「=1200+50000…」のように数式を残しておいてください。

※金額等は池田町の目線で書いてください。入館料があっても指定管理者の収入になる場合は積み上げの対象外となります。

年表

年	できごと
	池田町が寄付により受領 その後、商工会に無償貸与 商工会は観光協会に無償貸与し、維持管理費は商工会の特別会 計で管理している。 池田町の職員は2名体制で存続していたが、令和4年3月を もって引き上げた。

施設の課題、今後の見通し等



添付資料 見取り図 (場所によって管理形態が異なる場合等はその範囲等を記入) 施設管理関連組織の相関図 (お金の流れ等)

費用と職員体制

年度	利用者数(人)(必須) A	ピアノ利用者数(人)(創造館、交流Cのみ)	総歳出決算額(円)(正職人件費除く)(任意)	うち管理に関する経費(円)(委託を含め、人件費除く)(必須) B	管理に関する経費に含まれる科目(必須)	うち臨時、会計年度人件費(委託、正職を除く)(必須)	町費職員体制(必須)	歳入決算額(円)(任意)	うち施設に関する収入(必須) C	うちピアノ利用料(円)(創造館、交流Cのみ)	施設に関する収入に含まれる項目(必須)	備考	単位経費(円)(B-C)/A
H29	0	0	0	0	施設修繕料、自動ドア保守管理料、エレベータ保守管理委託料、インターネット加入料)	0		0	0	0		#DIV/0!	
H30	8,454	0	2,000,000	2,000,000		0		0	0	0		237	
H31/R1	17,125	0	2,300,000	2,300,000		0		0	0	0		134	
R2	16,772	0	3,560,000	3,560,000		0		0	0	0	前年度まで、にぎわい創出事業委託費の中から人件費を充当していることがわかったため、該当する部分を指定管理費に付け替えた	212	
R3見込み	15,000	0	3,560,000	3,560,000		0		0	0	0		237	

※額を積み上げる際はセル内に合計額を記入するのではなくできるだけ「=1200+50000…」のように数式を残しておいてください。

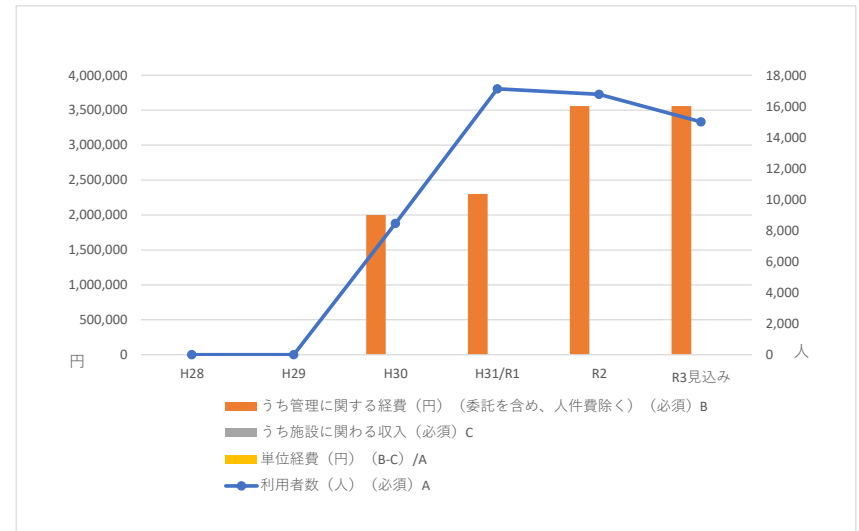
※金額等は池田町の目線で書いてください。入館料があっても指定管理者の収入になる場合は積み上げの対象外となります。

年表

年	できごと
平成30年	5月より指定管理者による管理開始

施設の課題、今後の見通し等

- ・指定管理者との間に認識の相違があることや、当初想定していたような独自事業による収入増加が思ったように図れていない。
- ・上記の反省から、定期的に指定管理者と町による話し合いの場を持ち、施設の運営状況報告や、両者の要望等を協議し意向の擦り合わせを行っている。
- ・今後両者で検討を重ねて、経営活動を更に拡大できるよう努めていく。



添付資料 見取り図(場所によって管理形態が異なる場合等はその範囲等を記入) 施設管理関連組織の相関図(お金の流れ等)

施設名 ハーブセンター・野のかおり・シャノワール（県道西側施設）

費用と職員体制

年度	利用者数 (人) (必須) A	ピアノ利用者 数(人) (創造館、交流C のみ)	総歳出決算額(円) (正 職人件費除く) (任意)	うち管理に関する経 費(円) (委託を含 め、人件費除く) (必須) B	管理に関する経費に含ま れる科目(必須)	うち臨時、会計年度 人件費(委託、正職 を除く) (必須)	町費職員体制(必須)	歳入決算額(円) (任意)	うち施設に関わ る収入(必須) C	うちピアノ利用 料(円) (創造 館、交流Cのみ)	施設に関する収 入に含まれる項 目(必須)	備考	単位経費 (円) (B- C) / A
H29	238,305	0	18,174,444	18,174,444		0	なし	3,600,000	3,600,000	0		てる坊市場指定管理 利用者数は売上金額をベースに按分 した数	61
H30	241,099	0	15,178,216	15,178,216		0	なし	3,600,000	3,600,000	0		てる坊市場指定管理 利用者数は売上金額をベースに按分 した数	48
H31/R1	232,602	0	18,026,431	18,026,431		0	なし	3,600,000	3,600,000	0		てる坊市場指定管理 利用者数は売上金額をベースに按分 した数	62
R2	218,345	0	2,993,450	2,993,450		0	なし	3,600,000	3,600,000	0		てる坊市場指定管理	-3
R3見込み	185,264	0	19,195,303	19,195,303		0	なし	21,664,000	21,664,000	0		てる坊市場指定管理 グラウカ土地賃借料66,000円 コロナ交付金17,998,000円	-13

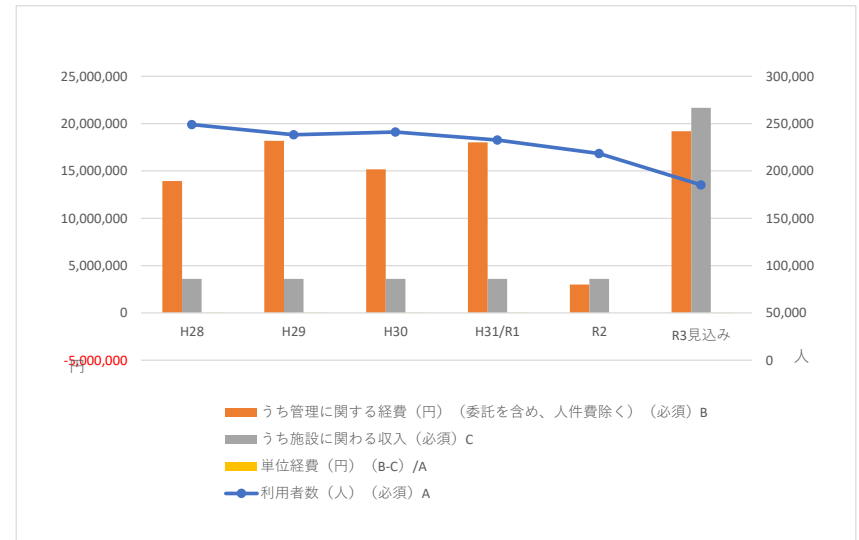
※額を積み上げる際はセル内に合計額を記入するのではなくできるだけ「=1200+50000…」のように数式を残しておいてください。

※金額等は池田町の目線で書いてください。入館料があっても指定管理者の収入になる場合は積み上げの対象外となります。

年表

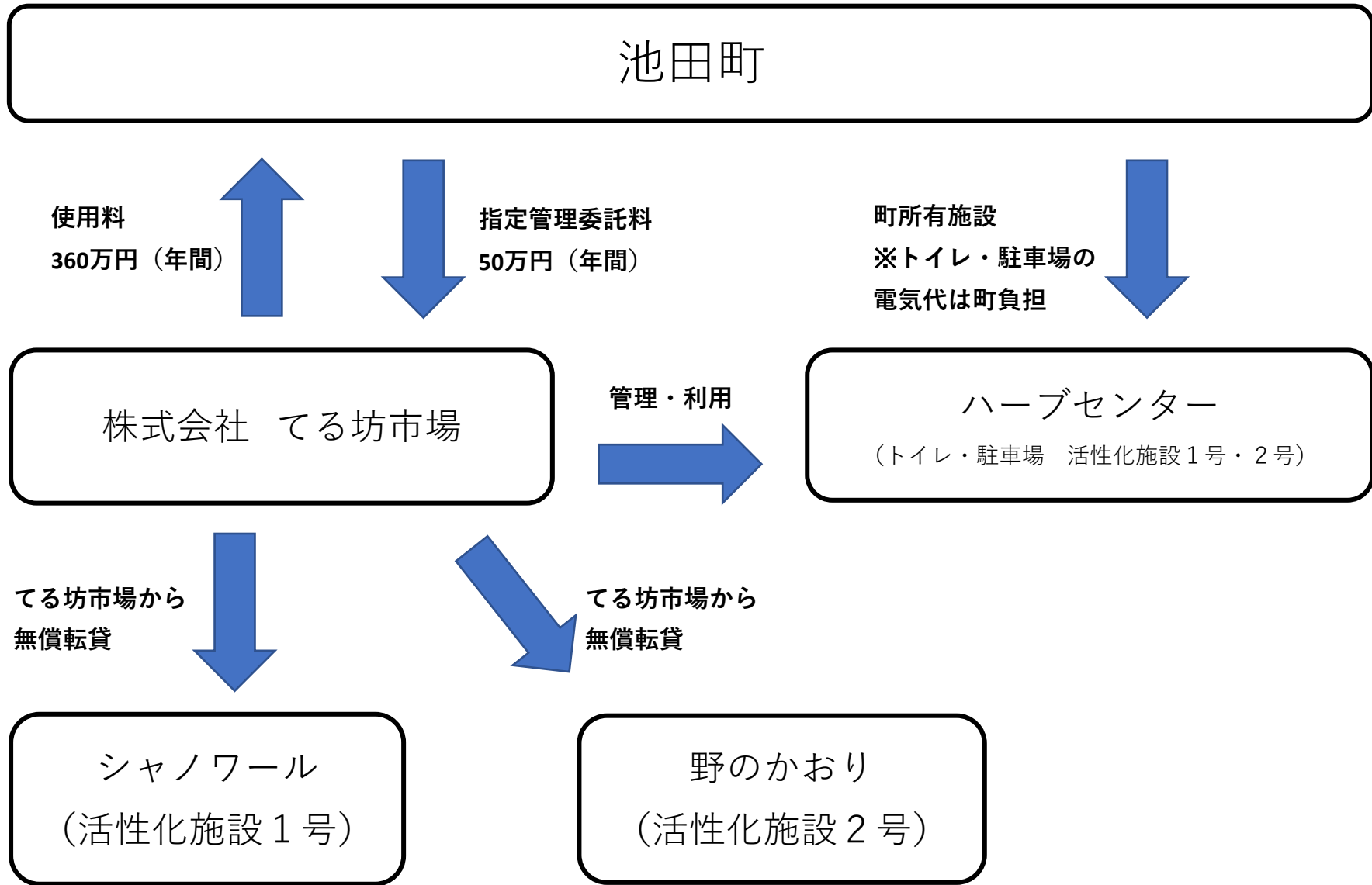
年	できごと	施設の課題、今後の見通し等
平成4年	7月19日オープン、ハーブの乾燥・加工を開始	新型コロナウイルスが流行りだした令和2年から利用者数の減少が顕著に表れている。
平成5年	管理・運営を財団法人池田町振興公社に移管	今後時代に合った決済方法の導入（電子マネー等）・インターネット販売等を視野に入れた営業が課題と思われる。
平成22年	管理・運営を株式会社てる坊市場に指定管理委託	活性化施設はオープンして年数が浅いがテイクアウトや雑貨等の販売に力を入れており、自宅や日常生活の中で利用者が楽しめる工夫が見受けられる。
平成29年	ハーブガーデンリニューアル	ハーブセンターはハーブ以外に池田町の農家の方たちが丁寧に育てた地元野菜や、池田町産のワイン等も豊富で地産地消に貢献している。
令和2年	委託見直し、6月27日活性化施設2号「野のかおり」オープン	施設の課題としては老朽化が懸念される。
令和2年	ハーブ園一帯の管理をPolarisActへ委託開始	ハーブセンター指定管理期間令和2年～令和8年まで
令和3年	1月1日より活性化施設1号「シャノワール」オープン	

施設の課題、今後の見通し等



添付資料 見取り図（場所によって管理形態が異なる場合等はその範囲等を記入） 施設管理関連組織の相関図（お金の流れ等）





施設名 乾燥作業所・ハーブ温室・ハーブガーデン（県道東側施設）

費用と職員体制

年度	利用者数 (人) (必須) A	ピアノ利用者 数(人) (創造館、交流C のみ)	総歳出決算額(円) (正 職人件費除く) (任意)	うち管理に関する経 費(円) (委託を含 め、人件費除く) (必須) B	管理に関する経費に含まれ る科目(必須)	うち臨時、会計年度 人件費(委託、正職 を除く) (必須)	町費職員体制(必須)	歳入決算額(円) (任意)	うち施設に関わ る収入(必須) C	うちピアノ利用 料(円) (創造 館、交流Cのみ)	施設に関わる収 入に含まれる項 目(必須)	備考	単位経費 (円) (B- C) / A
H29	7,370	0	5,166,547	5,166,547		0	なし	0	0	0		てる坊市場指定管理 利用者数は売上金額をベースに按分 した数	701
H30	7,457	0	3,490,270	3,490,270		0	なし	0	0	0		てる坊市場指定管理 利用者数は売上金額をベースに按分 した数	468
H31/R1	7,194	0	3,664,716	3,664,716		0	なし	0	0	0		てる坊市場指定管理 利用者数は売上金額をベースに按分 した数	509
R2	10,827	0	20,725,479	20,725,479		0	なし	406,000	406,000	0		PolarisActへ委託	1,877
R3見込み	25,272	0	12,351,000	12,351,000		0	なし	620,000	620,000	0		PolarisActへ委託	464

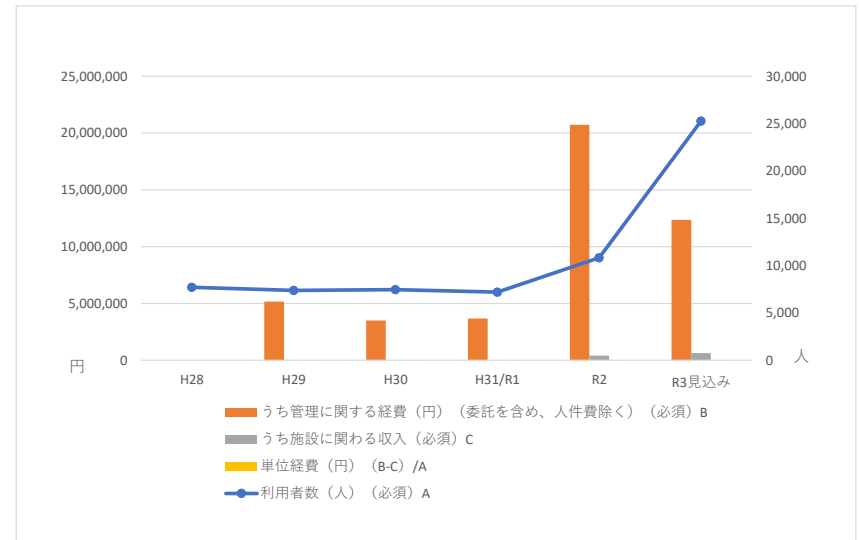
※額を積み上げる際はセル内に合計額を記入するのではなくできるだけ「=1200+50000…」のように数式を残しておいてください。

※金額等は池田町の目線で書いてください。入館料があっても指定管理者の収入になる場合は積み上げの対象外となります。

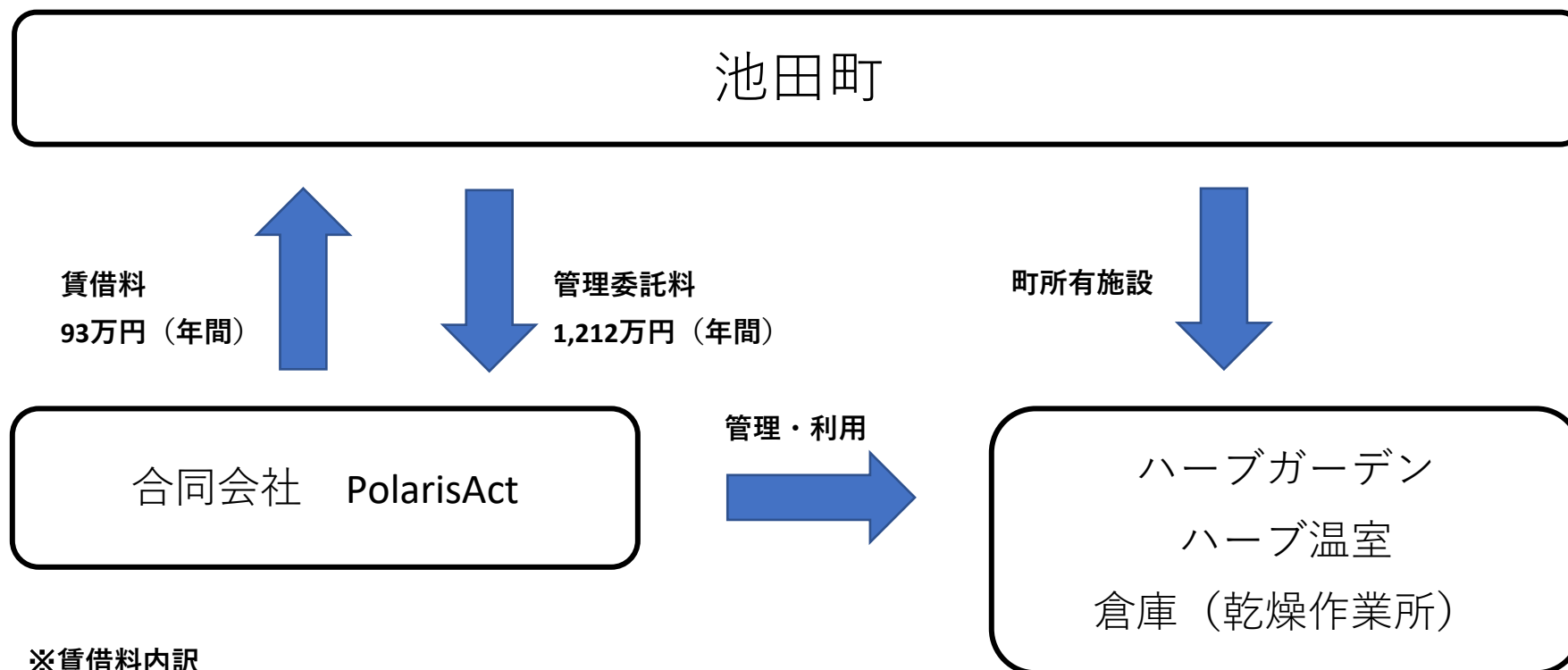
年表

年	できごと	施設の課題、今後の見通し等
平成4年	7月19日オープン、ハーブの乾燥・加工を開始	魅力ある情報発信（ホームページや各種SNS等）により、着実に利用者数を増やしている。 近隣の店舗にはない専門性の高い商品の強みを活かし、今後の成長が見込まれる。 また、ガーデンへの集客による周辺店舗への効果の波及が期待できる。 ハーブ温室のガラスの老朽化が課題。
平成5年	管理・運営を財団法人池田町振興公社に移管	
平成22年	管理・運営を株式会社てる坊市場に指定管理委託	
令和2年	契約見直しによりハーブガーデン一帯が町の直営となる	
令和2年	ハーブ園一帯の管理をPolarisActへ委託開始	

施設の課題、今後の見通し等



添付資料 見取り図（場所によって管理形態が異なる場合等はその範囲等を記入） 施設管理関連組織の相関図（お金の流れ等）

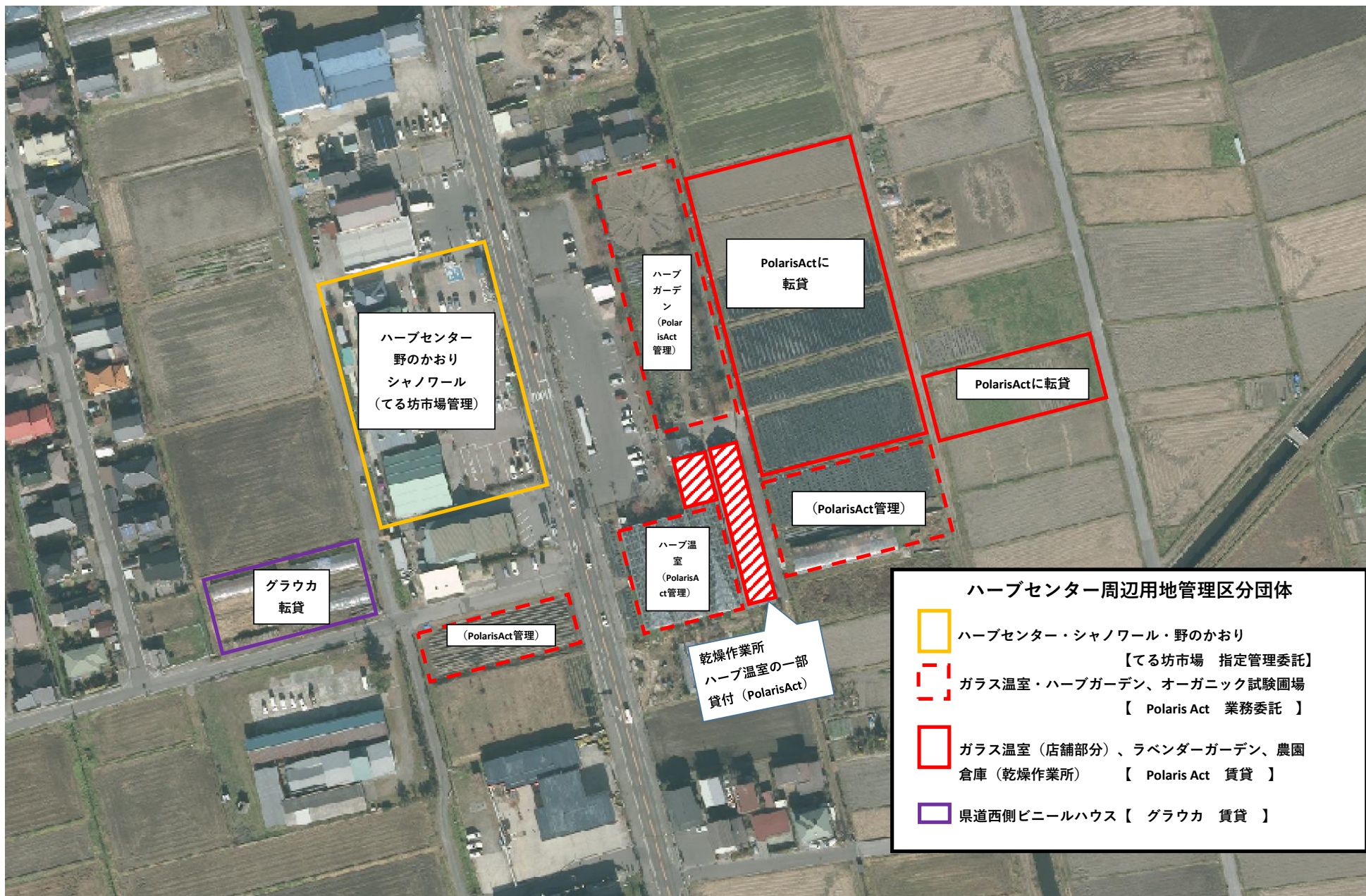


※賃借料内訳

土地13筆 (温室の一部、倉庫 (乾燥作業所) 他ほ場等)

建物2棟 (温室の一部、倉庫 (乾燥作業所))

その他設備、備品



費用と職員体制

年度	利用者数 (人) (必須) A	ピアノ利用者 数(人) (創造館、交流C のみ)	総歳出決算額(円) (正職 人件費除く) (任意)	うち管理に関する経 費(円) (委託を含 め、人件費除く) (必須) B	管理に関する経費に含まれ る科目(必須)	うち臨時、会計年度 人件費(委託、正職 を除く) (必須)	町費職員体制(必須)	歳入決算額(円) (任意)	うち施設に関わ る収入(必須) C	うちピアノ利用 料(円) (創造 館、交流Cのみ)	施設に関わる収 入に含まれる項 目(必須)	備考	単位経費 (円) (B- C) / A
H29	52,283	0		32,804,623	庭木手入れ剪定等 清掃等委託料 エレベータ保守管理委託 料	0	正職2(事務) 委託2(清掃) 委託1(夜間管理)		12,364,135	0		風呂関係修繕 732,240円他 計1,674,788円	391
H30	51,301	0		37,993,646	敷地借り上げ料 管理委託料(シルバー) 指定管理料	26,272	正職2(事務) 委託2(清掃) 委託1(夜間管理)		13,795,963	0		風呂関係修繕 611,460円他 計1,610,165円	472
H31/R1	50,207	0		37,680,826		0	正職2(事務) 委託2(清掃) 委託1(夜間管理)		13,464,261	0		風呂関係修繕 1,066,078円他 計2,145,682円	482
R2	41,290	0		34,495,741		0	正職2(事務) 委託2(清掃) 委託1(夜間管理)		11,358,008	0		風呂関係修繕 1,044,670円他 計1,873,663円	560
R3見込み	33,400	0		34,200,000			正職2(事務) 委託2(清掃) 委託1(夜間管理)		13,300,000	0		自動水栓化工事【コロナ交】 2,035,000円 修繕(見込) 700,000円	626

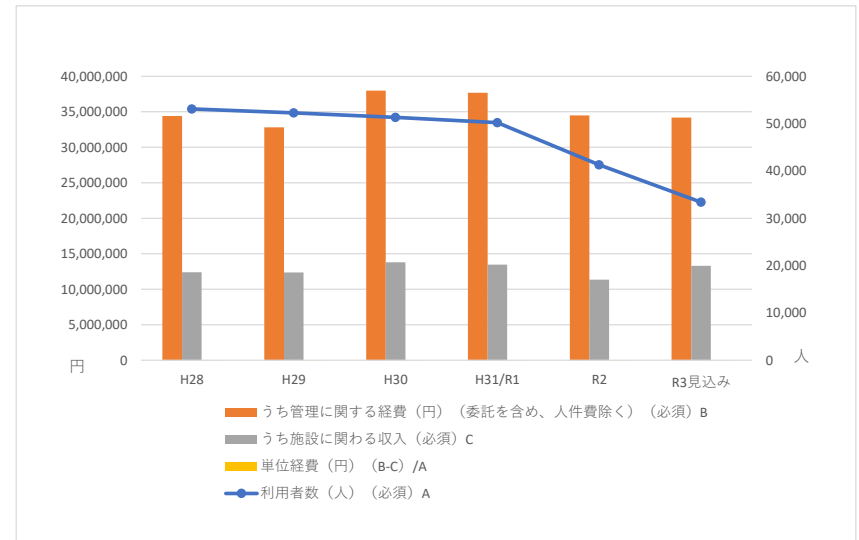
※額を積み上げる際はセル内に合計額を記入するのではなくできるだけ「=1200+50000…」のように数式を残しておいてください。

※金額等は池田町の目線で書いてください。入館料があっても指定管理者の収入になる場合は積み上げの対象外となります。

年表

施設の課題、今後の見通し等

年	できごと
昭和〇年	〇〇として供用開始(直営)
平成〇年	◇◇に使用目的を変更
平成〇年	管理形態を指定管理者に変更





費用と職員体制

年度	利用者数 (人) (必須) A	ピアノ利用者 数(人) (創造館、交流Cのみ)	総歳出決算額(円) (正職人件費除く) (任意)	うち管理に関する経費(円) (委託を含め、人件費除く) (必須) B	管理に関する経費に含まれる科目(必須)	うち臨時、会計年度人件費(委託、正職を除く) (必須)	町費職員体制(必須)	歳入決算額(円) (任意)	うち施設に関わる収入(必須) C	うちピアノ利用料(円) (創造館、交流Cのみ)	施設に関わる収入に含まれる項目(必須)	備考	単位経費(円) (B-C) / A
H28				15,577,920	電気料 上下水道 灯油重油ガス代等 施設修繕料	11,262,937	会年3 委託3						#DIV/0!
H29				16,792,068	庭木手入れ剪定等 清掃等委託料 エレベータ保守管理委託料等	11,261,934	会年3 委託3						#DIV/0!
H30				20,033,397	敷地借り上げ料 管理委託料	10,813,013	会年4 委託3						#DIV/0!
H31/R1				16,608,042		11,234,120	会年4 委託2						#DIV/0!
R2				13,994,648		10,405,236	会年4 委託2						#DIV/0!
R3見込み				13,323,001		7,357,645	会年3 委託2						#DIV/0!

※額を積み上げる際はセル内に合計額を記入するのではなくできるだけ「=1200+50000…」のように数式を残しておいてください。

※金額等は池田町の目線で書いてください。入館料があっても指定管理者の収入になる場合は積み上げの対象外となります。

年表

施設の課題、今後の見通し等

年	できごと
昭和○年	○○として供用開始(直営)
平成○年	◇◇に使用目的を変更
平成○年	管理形態を指定管理者に変更

